



Veje Spildevand Virksomhedsplan 2017-2019

Fra vision og strategi til mål og handlingsplan



Nedsivning af regnvand,
Bredballe

Forord

I det følgende vil du blive præsenteret for virksomhedsplanen for Vejle Spildevand A/S, hvor vi i ord, tal og billeder fortæller om, hvem vi er, hvad vi vil, og hvordan vi vil det. Siden dannelsen af aktieselskabet i 2010 har vi udarbejdet virksomhedsplaner. Vi har her fokuseret på at sikre en effektiv etablering af aktieselskabet og på at skabe et robust grundlag for fremtiden som selvstændigt selskab. Vi står således i dag med et selskab med kompetente medarbejdere og ledere, der på hver sin måde har bidraget til at skabe en sammenhængende organisation med en fælles og klar bevidsthed om, hvad vi vil nu og i årene fremover. På de følgende sider vil vi dele vores vision for fremtiden med dig og helt åbent og ærligt fortælle, hvilke mål vi har sat os, og hvad vi vil gøre for at nå dem.

Du kan læse om et Vejle Spildevand A/S med fokus på kunder, ledelse og udvikling i bestræbelserne på at levere optimal service og forsyningsikkerhed på en økonomisk og miljømæssig forsvarlig måde.

God fornøjelse med læsningen!

Med venlig hilsen


Mikael Schultz
Direktør for Vejle Spildevand A/S



Fakta om os i Vejle spildevand

2.000 KM

Vejle Spildevand har ca. 2.000 km kloakledninger, der er forbundet via 391 pumpestationer i Vejle kommune.

45

Vi har pr. 01.03.2017 45 veluddannede og professionelle medarbejdere, der fordeler sig med 36% kvinder og 64% mænd – med en gennemsnitsalder på 47 år.

115 MIO

De årlige anlægsinvesteringer er ca. 115 mio. kr., hvoraf kloakrenoveringsbudgettet udgør ca. 40 %.

180 MIO

Vejle Spildevand har en årlig omsætning på ca. 180 mio. kr. og en egenkapital på over 3 mia. kr.

9

Vi har 9 rensningsanlæg, hvoraf Vejle Renseanlæg er det største – samt 250 bassiner til at håndtere regn- og spildevand.

30.000

Vejle Spildevand sørger for spildevandsafledning og rensning af spildevand fra ca. 30.000 husstande og en række virksomheder i Vejle Kommune.



På Vejle Renseanlæg er vi mere end selvforsynende mht. grøn energi

2010

Vejle Spildevand har siden selskabet blev etableret i 2010 samlet alle centrale og administrative aktiviteter på én adresse i en ny administrationsbygning på Toldbodvej 20 i Vejle. Herfra ledes selskabets aktiviteter og medarbejdere i en atmosfære, hvor vi kan trives, udvikles og betjene vores kunder optimalt.

170.000

Vi behandler årligt ca. 15-18 mio. m³ spildevand fra ca. 170.000 PE (den mængde forurening én person forurener med).

GRØN ENERGI

Vi har stor fokus på at øge produktionen af grøn energi, så vi kan være selvforsynende. Faktisk producerer Vejle Renseanlæg nu så meget energi ved hjælp af biogas og solceller, at anlægget er mere end selvforsynende.

Et moderne aktieselskab tager hånd om Vejles spildevand

Regnvandsbassin,
Børkop

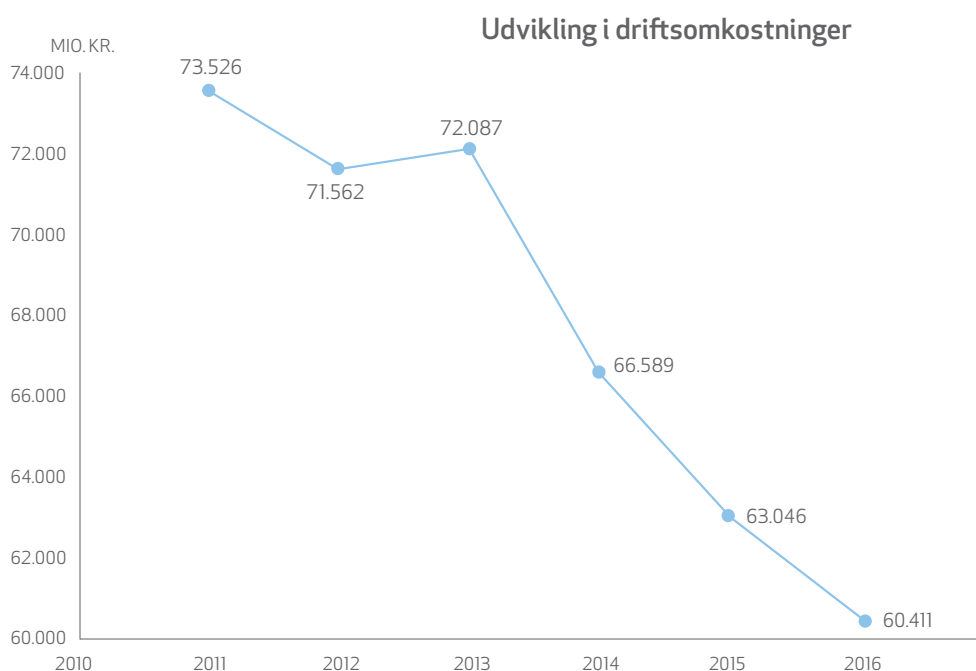
Ændrede opgaver, rammer og vilkår

Vejle Spildevand står over for markante ændringer i opgaver og udfordringer: Konsekvenser af klimaforandringer, vandplaner, kundernes øgede fokus på miljø med krav om fx bedre badevand, den generelle strukturelle udvikling på forsyningsområdet stiller nye krav om øget faglighed og krav om spidskompetencer.

Rammer og vilkår ændrer sig bl.a. som konsekvens af øget fokus på effektivisering inden for forsyningsområdet, øget regulering og kontrol på forsynings-

området, ændringer i udbuddet af arbejdskraft og øget udbredelse af netværkslignende samarbejdsformer – hvilket sammenlagt stiller nye krav om mere generel administrativ kompetence og kapacitet.

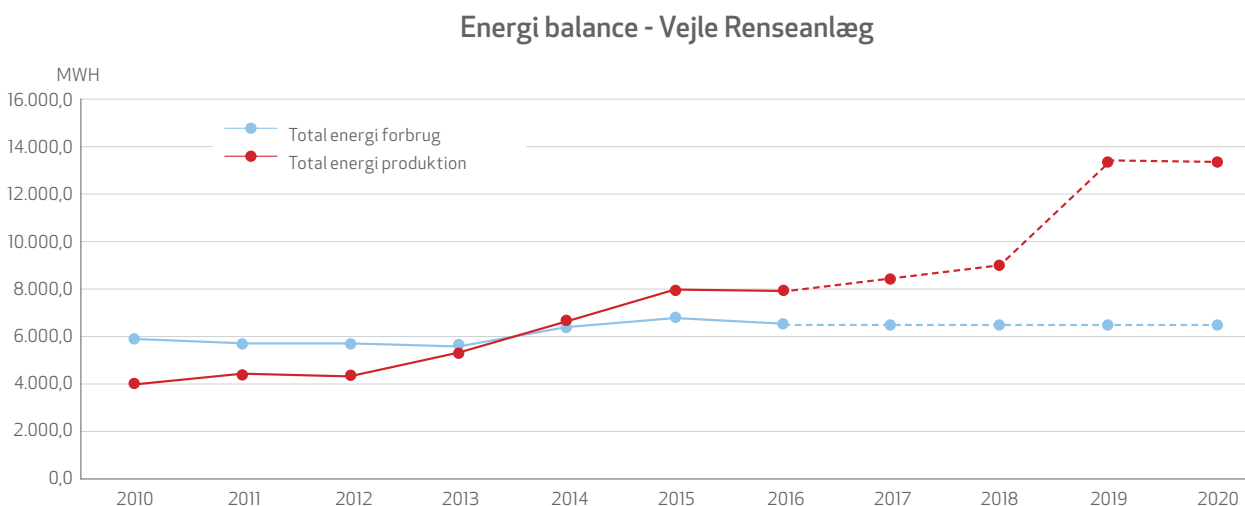
Vejle Spildevand arbejder fokuseret på at honorere disse mangeartede krav, for at sikre en effektiv virksomhedsdrift i dag og for at opbygge den nødvendige viden og færdigheder til at håndtere morgendagens udfordringer.



Fremtidens Renseanlæg

For få år siden var renselanlæg storforbrugere af energi. Siden dannelsen af Vejle Spildevand har der været skarp fokus på at nedbringe energiforbruget og øge energiproduktionen på Vejle Renseanlæg. Det har resulteret i, at vi dels kan undgå stigninger i forbruget

trods de stigende vandmængder, dels at vi allerede nu producerer meget mere energi, end vi forbruger. Det forventes, at denne udvikling fortsætter og forstærkes de kommende år – vi er gået fra af være energiforbruger til at være et kraftværk!



En fagligt stærk og lokalforankret værdifuld aktør

Klimaændringerne medfører både kraftigere regn og stigende havvandstand. Spildevandsselskaberne har en central rolle i at tæmme vandmasserne, så de samfundsmæssige omkostninger minimeres mest muligt ved ekstreme hændelser. Et større rør er ikke altid den optimale løsning for klimaudfordringerne. En ny lovgivning har givet selskaberne mulighed for at indgå i alternative løsninger, der kan være både billigere og skabe synergier og sidegevinster. Klimatilpasningsplanen er forankret hos Vejle Kommune, og den blev vedtaget af byrådet den 25. juni 2014. Derfor har Vejle Spildevand nu kunnet gå aktivt ind i at løse klimaproblemerne sammen med Vejle Kommune.

Vejle Spildevand vil derfor i de kommende år være en væsentlig partner for Vejle Kommune og andre samarbejdspartnere som virksomheder, boligforeninger, Miljøstyrelsen og Naturstyrelsen på dette område.

Ledelsessystemer

En stor del af vores daglige arbejde i Vejle Spildevand er omfattet af vores ledelsessystemer indenfor for kvalitet og miljø (ISO 9001 og 14001)

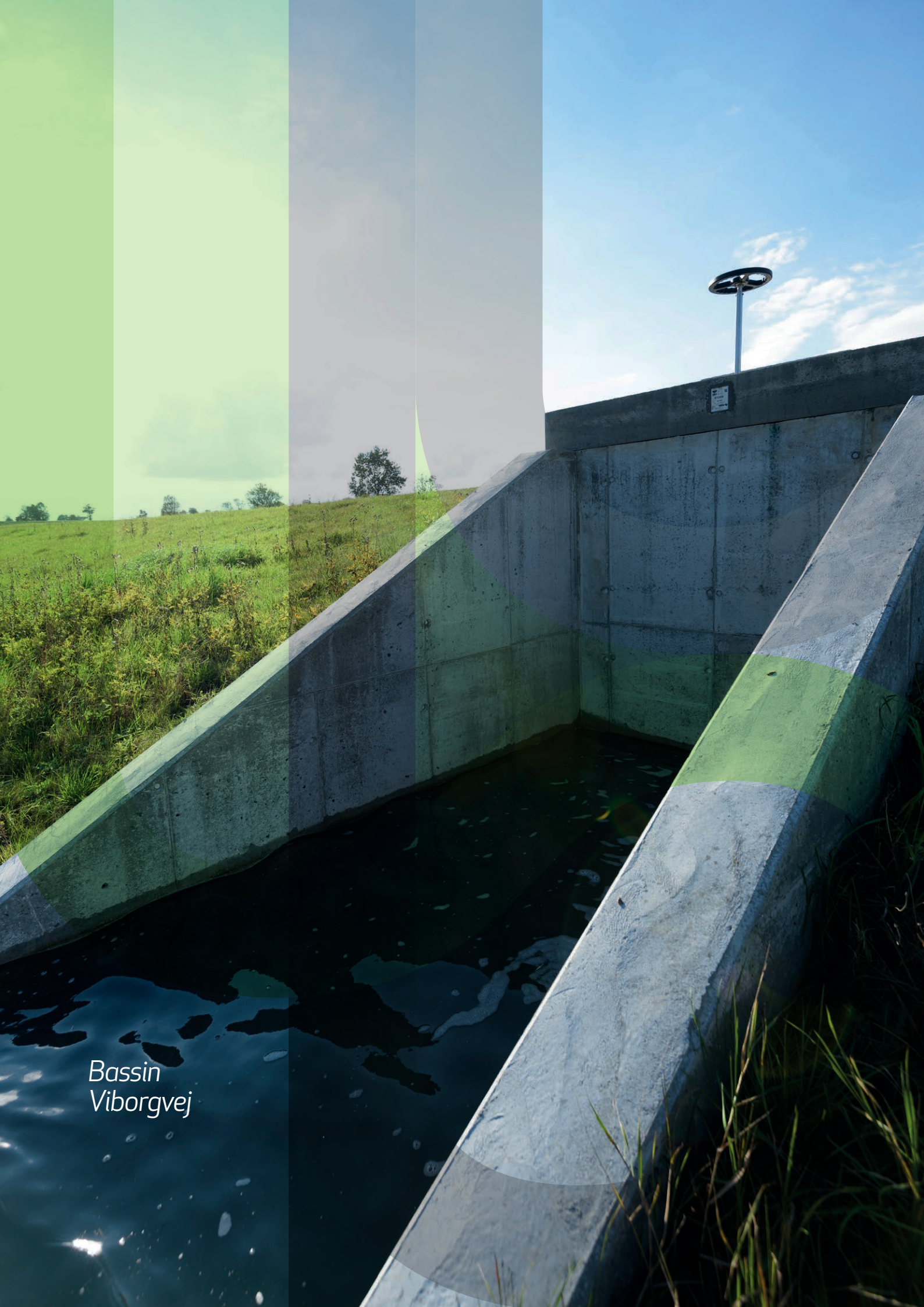


Vi har siden 2012 været certificeret inden for disse områder, da det er et vigtigt element i Vejle Spildevands overordnede, langsigtede strategi. Den sigter mod en øget effektivisering, forbedring af såvel rensningen som de administrative processer. Det giver kunderne bedre og billigere rensning af spildevandet.





Konstruktion af slusen,
Omløbsåen, Vejle



Bassin
Viborgvej

Vi er her for dig og miljøet

– og vi ved, hvad vi vil

MISSION

Vejle Spildevands mission er:

At transportere og behandle regn- og spildevand på en økonomisk og miljømæssig forsvarlig måde og sikrer kunderne den bedst mulige service og forsyningsikkerhed.

VISION

Vejle Spildevands visioner kommer til udtryk i følgende seks statements:

- Vi vil aktivt forbedre sundheden og nærmiljøet
- Vi vil imødegå effekten af klimaforandringerne
- Vi vil have tilfredse kunder og samarbejdspartnere
- Vi vil være et forbillede for andre selskaber mht. effektivitet og økonomisk ansvarlighed
- Vi vil være en attraktiv arbejdsplads
- Vi vil skabe æstetiske løsninger og være en god "nabo"

VÆRDIER

Vi vil i Vejle Spildevand gøre vores yderste for hver dag at levere god service og præstere kvalitet til vores kunder, og for at alle medarbejdere går glade på arbejde og stolte hjem.

Derfor har vi i vores arbejde og vores relationer fokus på med rette at kunne sige:

- Vi er professionelle
- Vi tager fælles ejerskab
- Vi arbejder med frie rammer
- Vi er engagerede
- Vi tager ansvar for hinanden



Vi vil aktivt forbedre sundheden og nærmiljøet

Miljømålsætninger

Dette er vores målsætninger i miljøledelsessystemet ISO 14001:

- Vejle Spildevand vil overholde udledningstilladelser samt øvrige gældende lovkrav
- Vi vil håndtere spildevand centralt, således der sikres bedst mulig sikkerhed for overholdelse af udledningskrav
- Vi vil løbende gennemføre centralisering iht. rensstrukturplan, og vil i 2023 kun rense spildevand 5 steder i Vejle Kommune. Herved sikres en løbende forbedring af rensning og forsyningsikkerheden de kommende år
- Vi vil håndtere regnvand lokalt og implementere LAR løsninger, hvor det er teknisk og økonomisk forsvarligt
- Vi vil løbende nedbringe energiforbruget ved bevidst valg af mere energieffektivt materiel i såvel nyanlæg samt ved reovering af eksisterende anlæg
- Vi vil øge energiproduktionen ved at inddrage det indsamlede grønne affald i metanproduktionen
- Vi vil løbende optimere drift af ledningsnet, bassiner og pumpestationer, så der udledes mindre mængder af opblandet spildevand til recipienter

Sådan når vi vores mål i Vejle Spildevand

I Vejle Spildevand vil vi skabe overblik, sammenhæng og gennemsigtighed i selskabets samlede drifts- og udviklingsaktiviteter, så vi bliver effektive i vores indsats og kan følge op på effekten.

I forbindelse med at vi i 2010 blev til det nuværende Vejle Spildevand, var tiden inde til, sammen med nye medarbejdere og ny ledergruppe, at stille skarpt på vores nye rolle som selskab, og hvilke muligheder og konsekvenser den stiller os overfor. Vi bygger i Virksomhedsplan 2017-2019 videre på de resultater, vi opnåede gennem realisering af de hidtidige virksomhedsplaner og tager de næste skridt med at realisere visionen for Vejle Spildevand.

Virksomhedsplan 2017-2019 er blevet til i et samarbejde mellem bestyrelse, Vejle Spildevands ledergruppe og medarbejdere. Planen er derfor i god overensstemmelse med nuværende ejerstrategi, der blev vedtaget af Vejle Byråd den 14. maj 2014.

Vi tager i strategiarbejdet udgangspunkt i formuleringen af vores seks visioner, der hver er udtryk for et fokusområde i vores udvikling af selskabet og vores måde at levere service på. Inden for hvert af de seks fokusområder er der formuleret politikker og nogle konkrete mål for, hvad vi vil opnå i henholdsvis 2017, 2018 og 2019.

Det er også beskrevet, hvilke handlinger vi vil udføre for at opnå de opstillede mål, og hvilken deadline vi har sat for arbejdet. Vores strategiske forståelsesramme er illustreret i figuren til højre.

I Vejle Spildevands samlede indsats for at skabe resultater har vi fokus på, at der er en direkte og klar sammenhæng fra visioner og politikker til mål og handlingsplaner. Vores ambition er, at det er nemt at se den røde tråd hele vejen fra vores ejerstrategi over mission, vision og værdier videreført i politikker, miljømålsætninger, konkrete mål og handleplaner og helt frem til alle vores daglige aktiviteter. Der skal være en klar sammenhæng mellem hvert eneste lag i denne forståelsesramme, så det bliver tydeligt for alle, hvordan de daglige aktiviteter giver mening i forhold til realisering af strategien. Vi vil sikre os, at alt, hvad vi gør, bidrager til det overordnede mål for Vejle Spildevand.

Figuren på næste side illustrerer vores strategiske målsætningshierarki. Sammenhængen er, at den til enhver tid gældende ejerstrategi, er rammesættende for vores mission, vision og værdigrundlag, der igen er styrende for vores valg af politikker, som sammen med miljømålsætningerne danner udgangspunkt for vores mål, der realiseres gennem fastlagte handlingsplaner.

”

Alt vi gør skal bidrage til de overordnede mål for Vejle Spildevand

EJERSTRATEGI

MISSION, VISION & VÆRDIER SIDE 11

MILJØMÅLSÆTNINGER SIDE 11

VISION, POLITIKKER, MÅL OG HANDLINGSPLANER SIDE 15-36

Visionerne kommer til udtryk i 6 statesments med tilhørende politikker. Mål og handlingsplaner resulterer i projektplaner, som underlægges almindelig projektstyring.

Vejle Spildevands visioner

- 01 › Vi vil aktivt forbedre sundheden og nærmiljøet
- 02 › Vi vil imødegå effekten af klimaforandringerne
- 03 › Vi vil have tilfredse kunder og samarbejdspartnere
- 04 › Vi vil være et forbillede for andre selskaber mht. effektivitet og økonomisk ansvarlighed
- 05 › Vi vil være en attraktiv arbejdsplads
- 06 › Vi vil skabe æstetiske løsninger og være en god "nabo"

1/ Vi vil aktivt forbedre sundheden og nærmiljøet

Politik

Vi vil:

- Være kendt og anerkendt i lokalområdet for at værne om vandmiljøet og være et forbillede for andre virksomheder i området
- Designe nye og gamle anlæg, så der ikke udledes miljø- og sundhedsskadelige stoffer
- Deltage aktivt i nyudvikling af test af anlæg, der kan sikre sundheden og nærmiljøet
- Fortsat gennemføre tiltag til forbedring af badevandskvaliteten

1.1 MÅL Fastholdelse af fokus på svovlbrinte (H₂S) bekæmpelse/håndtering

HANDLINGER	MILEPÆLE
• H ₂ S gruppe fastholdes og inddrages i løsninger.	• Der afholdes min. 1 møde pr. kvartal.
• Der udarbejdes erfaringsnotat med vurdering af tidligere resultater.	• Udgangen af 2017.
• Værktøj til registrering af H ₂ S udfordringer og tiltag udvikles/tages ibrug.	• Værktøj i drift medio 2017.
• 2-3 forsøgsprojekter udvælges til bekæmpelse af H ₂ S. Fx: Redoxmåling, offerledning, ilt, barkfiltre osv.	• Projekter udvælges og gennemføres i løbet af 2017 - 2019.
• Deltagelse i VUDP forsøgsprojekt med henblik på at udvikle en sensor til måling af H ₂ S i vandfase og modelberegning i Mike Urban til forudsigelse af udvikling.	• Gennemføres inden udgangen af 2018.

1.2 MÅL Lugt fra indløb på Give Renseanlæg fjernes, så arbejdsmiljøet sikres og naboer ikke generes af lugt

HANDLINGER	MILEPÆLE
• Der søges/testes løsninger i prioriteret rækkefølge: Rensegrise, tilsætning af kemi og til sidst udsugning til filter.	• Løsning(er) implementeret i 2017.

1.3 MÅL Tilledningen af opspædet spildevand til kanalerne i vestbyen i Vejle reduceres

HANDLINGER	MILEPÆLE
• Lindhøj bassin sikres mod ukontrolleret overløb, der etableres bassin ved Vestbanevej, og der etableres et sparebassin ved Gl. Jellingvej.	• Projekt gennemført i 2019.

1.4 MÅL Afhjælpning af oversvømmelsesproblemer og overløb ved Mågevej

HANDLINGER	MILEPÆLE
<ul style="list-style-type: none">• Dispostionsplan udarbejdes.	<ul style="list-style-type: none">• Fase 1 i 2017.• Fase 2 i 2019.

1.5 MÅL Overløb 3 & 4 i Bredballe nedlægges – og der laves plan for nedlæggelse af de sidste 2 overløb (5 & 6) i Bredballe

HANDLINGER	MILEPÆLE
<ul style="list-style-type: none">• Efter færdiggørelse af etape 3 i Bredballe nedlægges overløb 3 & 4 i Bredballe.	<ul style="list-style-type: none">• 2017
<ul style="list-style-type: none">• Assendrup separatkloakeres.	<ul style="list-style-type: none">• 2017
<ul style="list-style-type: none">• Plangrundlag for gennemførelse af sidste etaper i Bredballe udarbejdes.	<ul style="list-style-type: none">• 2017
<ul style="list-style-type: none">• Plan for etape 5-11 påbegyndes udarbejdet.	<ul style="list-style-type: none">• 2017
<ul style="list-style-type: none">• Separering udføres etape 5-11.	<ul style="list-style-type: none">• 2018-2025

1.6 MÅL Fjernelse af spildevandstilledning til åen ved Holtum, sikring af nærmiljø i Holtum

HANDLINGER	MILEPÆLE
<ul style="list-style-type: none">• Plan- og projektgrundlag for spildevandskloakering af Holtum udarbejdes.	<ul style="list-style-type: none">• 2017
<ul style="list-style-type: none">• Kloakering udføres.	<ul style="list-style-type: none">• 2019

1.7 MÅL Reduktion af overløb i Gårslev og sikring af Gårslev Renseanlæg mod overbelastning (bedre rensning)

HANDLINGER	MILEPÆLE
<ul style="list-style-type: none">• Etablering af transportanlæg fra Gårslev til Brejning Renseanlæg, samt etablering af udligningsbassin i Gårslev.	<ul style="list-style-type: none">• Færdigt system i 2017.

1.8 MÅL Nedlæggelse af Smidstrup Renseanlæg

HANDLINGER	MILEPÆLE
<ul style="list-style-type: none">• Planlægning og projektering.	<ul style="list-style-type: none">• 2018

1.9 MÅL Nedlæggelse af Aagaard Renseanlæg

HANDLINGER	MILEPÆLE
<ul style="list-style-type: none">• Planlægning og projektering.	<ul style="list-style-type: none">• 2018

1.10 MÅL Plan for udvidelse af Brejning Renseanlæg foreligger

HANDLINGER	MILEPÆLE
• Afklaring af løsningsmuligheder for udvidelse af Brejning Renseanlæg.	• 2018

1.11 MÅL Kapaciteten fra Give Nord til Give Renseanlæg udvides

HANDLINGER	MILEPÆLE
• Ny pumpestation etableres på Troldmosevej til aflastning af PS702.	• 2019

1.12 MÅL Lugt fra indløb på Vejle Renseanlæg minimeres, så arbejdsmiljøet sikres, og naboer ikke generes af lugt

HANDLINGER	MILEPÆLE
• Der søges efter og evt. testes løsninger for forskellige filtre til ånderør fra indløbspumpesumpen.	• Løsning(er) implementeret i 2018.

1.13 MÅL Forskønnelse af pumpestationer og sikring af nær- og arbejdsmiljø

HANDLINGER	MILEPÆLE
• Palletanke med kemi ved pumpestationer udfases og udskiftes med kemitanke.	• 2017 - 2019

1.14 MÅL Afklaring af behov for kemitanke ved PS631 i Hørup

HANDLINGER	MILEPÆLE
• Der laves H ₂ S måling over en periode i oppumpningsbrønden fra PS361 for at konstatere om dosering er nødvendig, derefter besluttes om tank renoveres eller fjernes.	• 2017

1.15 MÅL Forbedre nærmiljø ved hovedpumpestation PS637 i Jelling

HANDLINGER	MILEPÆLE
• Afklaring af omfang og kilde til lugtproblemer.	• 2017
• Lugt fjernes ved hjælp af filterløsning.	• 2018



Planetbyen, Vejle

2/ Vi vil imødegå effekten af klimaforandringer

Politik

Vi vil:

- Sikre, at driften af vores anlæg bliver bæredygtig
- Sikre, at vores renseanlæg bliver CO₂-neutrale
- Udvikle helheds løsninger og disponere bæredygtighed i forhold til regnvandsafledning (forsinke vandet i nærområdet)
- Sikre et bedre vandmiljø ved at gøre klar til de nye krav, der kommer pga. klimaforandringerne

2.1 MÅL Elforbruget på renseanlæggene reduceres med 150.000 kwh i perioden 2017-2019 målt som godkendte CO₂ besparende tiltag

HANDLINGER	MILEPÆLE
<ul style="list-style-type: none">• Alle varmeblæsere udskiftes til varmepumper.	<ul style="list-style-type: none">• Er udført ultimo 2017.
<ul style="list-style-type: none">• Det undersøges, om der med fordel kan installeres en central kompressor i stedet for mange små.	<ul style="list-style-type: none">• Er undersøgt ultimo 2017.
<ul style="list-style-type: none">• Der etableres løbende overvågning af elforbrug på særligt elforbrugende komponenter, med henblik på at generere nøgletal, der kan reageres på, hvis der er afvigelser fra optimalpunkt.	<ul style="list-style-type: none">• Er etableret medio 2019.
<ul style="list-style-type: none">• Aktuelt elforbrug skal synliggøres og eksponeres yderligere, fx på hjemmeside, eller store displays, med det formål at påvirke til elbesparende adfærd.	<ul style="list-style-type: none">• Påbegyndt medio 2018.
<ul style="list-style-type: none">• Det skal undersøges, hvorfra der med fordel kan genanvendes varmespild (forudsat at afgift ændres), og efterfølgende iværksættelse.	<ul style="list-style-type: none">• Undersøgt og etableret 2019.

2.2 MÅL Afgivelse af drivhusgasser fra spildevandsrensning skal reduceres med yderligere 10 % i perioden 2017-2019 målt i forhold til afgivelse i 2016


HANDLINGER	MILEPÆLE
<ul style="list-style-type: none">• Det skal undersøges, hvordan effektiv måling på gasstrømme kan effektiviseres for at sikre, at der ikke sker udslip af metan fra biogasproduktionen.	<ul style="list-style-type: none">• Er undersøgt medio 2018.
<ul style="list-style-type: none">• Afgivelse af gasser fra åbne bassiner skal minimeres, – fx overdækning af slamlager tank samt måling af gasafgivelse fra procestanke.	<ul style="list-style-type: none">• Er etableret medio 2019.

2.3 MÅL Udarbejdelse af processtrategi for Vejle, Haraldskær, Brejning og Give Renseanlæg med henblik på energibesparelse

HANDLINGER	MILEPÆLE
<ul style="list-style-type: none">• I lighed med Vejle Renseanlæg udarbejdes strategikatalog for procesoptimering af Haraldskær, Brejning og Give Renseanlæg, der kan danne grundlag for prioritering af indsats.• Der træffes beslutning om strategi for de respektive anlæg, og indsats prioriteres til 2050 plan.	<ul style="list-style-type: none">• Brejning ultimo 2017 / Give ultimo 2018 / Haraldskær ultimo 2019.• Brejning ultimo 2017 / Give ultimo 2018 / Haraldskær ultimo 2019.

2.4 MÅL Energiproduktionen fra renselanlæg øges med 50 % i forhold til 2016

HANDLINGER	MILEPÆLE
<ul style="list-style-type: none">• Der laves analyse af at tilføre og opnå energiodnyttelse af grønt husholdningsaffald til biogasanlægget på Vejle Renseanlæg.• Hvis dette viser sig fordelagtigt og muligt, udbygges anlægget til formålet.• Det skal undersøges, om der fra interne vandstrømme og højdeforskelle kan produceres strøm via små turbineanlæg.	<ul style="list-style-type: none">• Medio 2017.• Udført ultimo 2018.• Undersøgelse afsluttet ultimo 2017.



Slamhallen,
Vejle Renseanlæg

2.5 MÅL Udvikle system til automatisk og løbende måling af bundbeluftere med det formål at opnå elbesparelse

HANDLINGER	MILEPÆLE
<ul style="list-style-type: none">• Udarbejdelse af styringsbeskrivelse/kravspecifikation.	<ul style="list-style-type: none">• Ultimo 2017.
<ul style="list-style-type: none">• Programmering igangsættes på udvalgt anlæg.	<ul style="list-style-type: none">• Ultimo 2018.
<ul style="list-style-type: none">• Indkøring af program.	<ul style="list-style-type: none">• Medio 2019.

2.6 MÅL Fortsætte indsatsen med klimatilpasning i samarbejde med Vejle Kommune

HANDLINGER	MILEPÆLE
<ul style="list-style-type: none">• Udføre anlægsforbedring ved skråningerne ved henholdsvis Gl. Jellingvej og Vardevej/Niels Bentsens Allé, så serviceniveau overholdes og oversvømmelsesrisiko mindskes væsentligt fremadrettet.	<ul style="list-style-type: none">• Er udført ultimo 2018.
<ul style="list-style-type: none">• I forbindelse med kloaksanering i Bredballe, Egtved, Skærup-Børkop, Bredsten-Balle, Flegmaden, Damhaven m.fl. adskilles overfladevand fra spildevand, og der undersøges for konsekvenser af skybrudshændelser.	<ul style="list-style-type: none">• Skal være gennemført medio 2019 for de saneringsprojekter, der er igangsat.
<ul style="list-style-type: none">• I samarbejde med Vejle Kommune udføres et projekt for klimatilpasning i Vejles østlige bydel ved etablering af skybrudssikring ved Horsensvej og Grundet Hulvej over Skyttehusgade, Rødkildevej, Østerbos areal frem til Vejle Fjord.	<ul style="list-style-type: none">• Hovedparten af projektet er afsluttet ultimo 2019.
<ul style="list-style-type: none">• Der udføres screening af mulige løsninger og Vejle Spildevands eventuelle medfinansiering af yderligere 2 klimaprojekter.	<ul style="list-style-type: none">• Udført ultimo 2018.
<ul style="list-style-type: none">• Vi er en aktiv medspiller i Vejle Kommunes og Resilience Lab Vejles bestræbelser på at gøre Vejle kommune mere robust over for klimaforandringer, herunder i nye byudviklingsområder.	<ul style="list-style-type: none">• Løbende.

2.7 MÅL Vi vil – hvor det er muligt og fordelagtigt – fremme lokal afledning af regnvand (LAR)

HANDLINGER	MILEPÆLE
<ul style="list-style-type: none">• Vi vil i vores disponeringsplaner udvælge områder, hvor det er fordelagtigt at lave LAR fremfor traditionel tilslutning til kloak, og i disse områder fortsat give vores kunder mulighed for udtræden / begrænset tilslutning.	<ul style="list-style-type: none">• Løbende.
<ul style="list-style-type: none">• Vi vil i udvalgte områder med fælleskloak, hvor der er gode muligheder for nedsivning, udføre målrettede oplysningskampagner i forhold til muligheder for udtræden og etablering af LAR løsninger.	<ul style="list-style-type: none">• Er ved ultimo 2019 gennemført i minimum to områder.

2.8 MÅL Reduktion af uvedkommende vand i spildevandsanlæg med henblik på energibesparelser

HANDLINGER	MILEPÆLE
<ul style="list-style-type: none">• Vi vil i samarbejde med Vejle Kommune skærpe kontrol (syn) og opfølgning af kloakarbejder på private grunde, herunder evt. syne den udførte kloak. Det skal undersøges, hvordan vi med fordel kan indsætte ekstra ressourcer til formålet.	<ul style="list-style-type: none">• Undersøgt ultimo 2017.
<ul style="list-style-type: none">• Vi vil systematisk gennemgå vores spildevandsanlæg for uvedkommende vand, og via udvalgte pumpestationer og regnmålere analysere oplande med henblik på at opspore og efterfølgende nedbringe mængden af uvedkommende vand.	<ul style="list-style-type: none">• Løbende. Påbegyndt i 2017.
<ul style="list-style-type: none">• Vi vil udvikle effektive metoder og procedurer til at opspore uvedkommende vand, herunder optimere indhentning af data og udførelse af analyse, fx opstille algoritme som sammeholder flow fra udvalgte pumpestationer med nedbør i tilhørende oplande.	<ul style="list-style-type: none">• Minimum to gode effektive metoder og procedurer udviklet medio 2019.
<ul style="list-style-type: none">• Vi vil planlægge og designe vores kloaksystemer, så risikoen for fejltilslutninger og uvedkommende vand mindskes, herunder konstant stille krav til effektiv afmærkning for spildevands- og regnvandstilslutning.	<ul style="list-style-type: none">• Løbende.
<ul style="list-style-type: none">• Vi vil sikre en god dialog med kloakmestre for at øge forståelsen for – og gøre det til en fælles indsats, at undgå uvedkommende vand i kloaksystemerne.	<ul style="list-style-type: none">• Vi vil i 2017 afholde et fællesmøde med Vejle Kommune og indbudte kloakmestre, og gøre dette én gang årligt fremadrettet.

2.9 MÅL Reduktion af elforbrug på pumpestationer

HANDLINGER

- Kortlægning af elforbruget på de 20 mest elforbrugende stationer.
- Iværksætte vedvarende systematisk overvågning af de 20 mest elforbrugende pumpestationer, således at udvalgte nøgletal vil afsløre uhensigtsmæssigheder.
- Centrale pumpestationer udbygges med flowmålere, hvor det er relevant.
- Der laves en handlingsplan for renovering af de pumpestationer, hvor der viser sig behov.

MILEPÆLE

- Ultimo 2017.
- Medio 2018.
- Medio 2018.
- Ultimo 2018.

Give Renseanlæg



3/ Vi vil have tilfredse kunder og samarbejdspartnere

Politik

Vi vil:

- Tage initiativ til aktiv dialog og højt informations- og serviceniveau
- Være åbne over for samarbejde med andre selskaber

3.1 MÅL Kundetilfredsheden skal være mindst 4 på den anvendte skala fra 1 - 5

HANDLINGER	MILEPÆLE
<ul style="list-style-type: none">• Generel kundetilfredshedsmåling gennemføres analogt med undersøgelsen i 2014. På 1. aconto regning "reklameres" for målingen, der gennemføres via hjemmesiden	<ul style="list-style-type: none">• April 2018.
<ul style="list-style-type: none">• Direktøren besøger de 5 - 10 største virksomheder	<ul style="list-style-type: none">• Gennemføres hvert år.
<ul style="list-style-type: none">• Generel tilfredshedsundersøgelse hos samarbejdspartnere gennemføres - dvs. Vejle Kommune, rådgivere, entreprenører, vandværker, Fredericia Spildevand m.m.	<ul style="list-style-type: none">• 2019

3.2 MÅL Dialog med kunder og samarbejdspartnere på udvalgte områder

HANDLINGER	MILEPÆLE
<ul style="list-style-type: none">• Kortlægning af kundetilfredshed for at sikre erfaringsopsamling på større projekter:<ul style="list-style-type: none">- Seperatkloakering af Hornstrup byerne- Seperatkloakering af Egtved, Etape 1- Bredballe etape 5 - 11	<ul style="list-style-type: none">• 2017• 2018• 2019
<ul style="list-style-type: none">• Gennemføre temamøder for samarbejdspartnere, fx:<ul style="list-style-type: none">- Slusefunktionen demonstreres for rådgivere- Rotteproblemer diskuteres med kloakmestre, boligforeninger m.m.	<ul style="list-style-type: none">• 2017• 2017

3.3 MÅL Øge oplysning og viden om Vejle Spildevand

HANDLINGER	MILEPÆLE
<ul style="list-style-type: none"> • Gennemføre Åbent Hus-arrangement på Vejle Renseanlæg den sidste lørdag i august hvert år. På 2. aconto "reklameres" for forløbet ud over almindelig annoncering. Peter Tannev eller tilsvarende "navn" inviteres til at give et eksternt indlæg om klimaændringer. Særligt indslag for børn tilbydes også. 	<ul style="list-style-type: none"> • 2017, 2018 og 2019.
<ul style="list-style-type: none"> • Åbent Hus på slusen med demo af funktionen samtidig med Åbent Hus på Vejle Renseanlæg. 	<ul style="list-style-type: none"> • 2017
<ul style="list-style-type: none"> • Der udsendes mindst 10 pressemeddelelser hvert år. 	<ul style="list-style-type: none"> • 2017, 2018 og 2019.
<ul style="list-style-type: none"> • Der opsættes informationstavler på renseanlæg, bassiner og pladser: <ul style="list-style-type: none"> - På de 4 renseanlæg (Vejle, Haraldskær, Give og Brejning) opsættes informationstavler på relevante steder på selve anlægget, der beskriver produktions/renseforløbet. Der opsættes skilt ved den offentlige adgangsvej ved Haraldskær Renseanlæg. Der opsættes informationstavle ved indkørsel til anlæg på Haraldskær og Brejning Renseanlæg samt ved portene på Vejle og Give Renseanlæg. På alle 4 tavler laves QR-kode med link til de 4 brochurer om anlæggene. - På Nørretorv opsættes informationstavle ved Pumpestation og "bassinhus". - Ved Abelones Plads opsættes tavler ved fordelingsbygværk, hvor bassiner også beskrives. - Ved udvalgte regnvandsbassiner, som fx Fuglesøen i Jelling og det nye bassin i Egtved, opsættes informationstavler - Ved Volmers Plads opsættes informationstavler med billeder og beskrivelse af bassin. - Ved bassinerne ved Roms Hule, Pederholmsvej, 1. tunnel ved Bredballe og Frederikshøjvej opsættes informationstavler med beskrivelse af bassin. - Ved slusen opsættes informationstavle 	<ul style="list-style-type: none"> • 2017
<ul style="list-style-type: none"> • Samarbejdet med Økolariet fortsættes, og der gennemføres en ny særudstilling. 	<ul style="list-style-type: none"> • 2017
<ul style="list-style-type: none"> • På hjemmesiden etableres en rulletekst med "Vidste du at": <ul style="list-style-type: none"> - Så meget gødning producerer du i løbet af et år - Så meget strøm producerer Vejle Spildevand A/S - Så meget varme producerer Vejle Spildevand A/S - Osv. 	<ul style="list-style-type: none"> • 2017

3.4 MÅL Bedre udnyttelse af sms-ordningen

HANDLINGER	MILEPÆLE
<ul style="list-style-type: none">Sms-ordningen skal – ud over at bruges i tømningensordningen – udvikles til også at bruges aktivt i anlægsprojekter. Sms-systemansvarlig udpeges.	<ul style="list-style-type: none">2018

3.5 MÅL Ansættelse af kommunikationsansvarlig medarbejder – evt. i samarbejde med andre selskaber

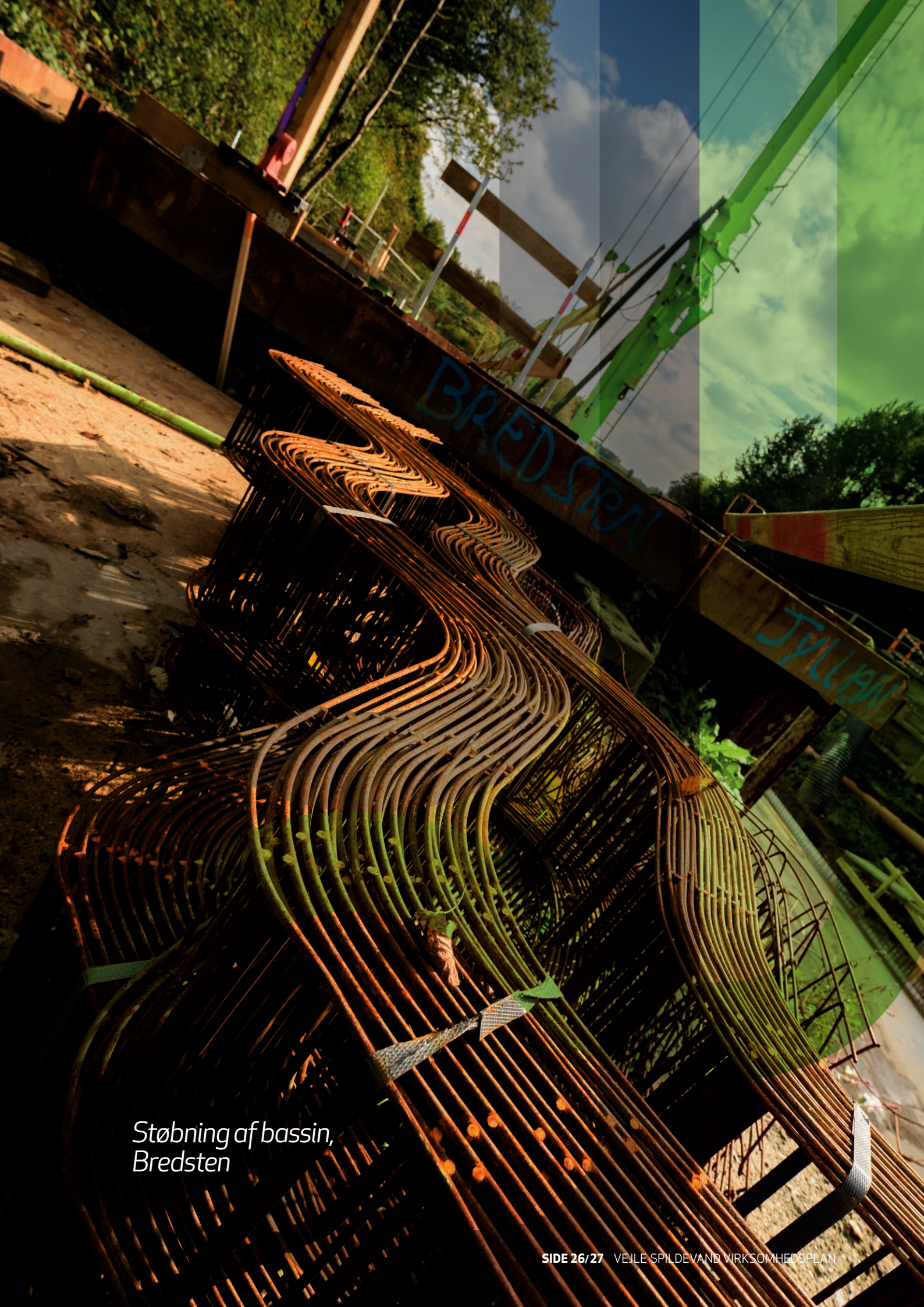
HANDLINGER	MILEPÆLE
<ul style="list-style-type: none">Det skal undersøges, om der skal ansættes en kommunikationsansvarlig, der kan udforme pressemeddelelser, hjemmeside, intranet m.m.	<ul style="list-style-type: none">2017

3.6 MÅL Fortsat udvikling af hjemmesiden

HANDLINGER	MILEPÆLE
<ul style="list-style-type: none">Hjemmesiden skal udformes med mere visuel kommunikation. Der kan fx være flere små "filmklip", der kan beskrive processer, vise FAS-afdelingen, og se hvordan de arbejder, indslag om tømningensordningen, og hvordan den fungerer. Der kan laves droneoptagelse over anlæg for at beskrive sammenhæng på anlæg.	<ul style="list-style-type: none">2018

3.7 MÅL Større forståelse for at Vejle Spildevand er et selskab

HANDLINGER	MILEPÆLE
<ul style="list-style-type: none">Fremover har vi ikke takster – i stedet laves en prisliste.	<ul style="list-style-type: none">Ultimo 2017



Støbning af bassin,
Bredsten

4/ Vi vil være et forbillede for andre selskaber mht. effektivitet og økonomisk ansvarlighed

Politik

Vi vil:

- Gå forrest, når det handler om, at selskabets aktiver vedligeholdes og sikres, samtidig med at vi leverer ydelser til konkurrencedygtige priser
- Løbende forbedre vores effektivitet

4.1 MÅL Nyt LedelsesinformationsSystem er implementeret (LIS)

HANDLINGER	MILEPÆLE
<ul style="list-style-type: none">• Behovsafdækning for nyt LIS iværksættes.	<ul style="list-style-type: none">• LIS platform optimeres, og er defineret inden udgangen af 2017.

4.2 MÅL Kundekartoteket ajourføres

HANDLINGER	MILEPÆLE
<ul style="list-style-type: none">• Dataregistre sammenholdes for at finde "glemte" kunder.	<ul style="list-style-type: none">• Kunderegister er optimalt med udgangen af 2017.
<ul style="list-style-type: none">• OIS-abonnement benyttes for at afklare ejerskifte hurtigere.	<ul style="list-style-type: none">• Kunderegister ajourføres løbende fra 1. halvår 2018.
<ul style="list-style-type: none">• Kunderegister i KMD FAS sammenholdes med GIS oplysninger omkring betalt tilslutningsbidrag.	<ul style="list-style-type: none">• Sammenholdelse er sket 1. halvår 2018.

4.3 MÅL Effektivisering af projektstyring

HANDLINGER	MILEPÆLE
<ul style="list-style-type: none">• Budgetlægningen effektiviseres på anlægsområdet med en database for væsentlige nøgletal som indhentes ved evalueringen af projekterne.	<ul style="list-style-type: none">• Primo 2018.
<ul style="list-style-type: none">• Der skal udarbejdes en konteringsvejledning for mere ensrettet timeregistrering.	<ul style="list-style-type: none">• Medio 2017.
<ul style="list-style-type: none">• Plan- og anlægsprojekter udføres efter projektmodellen og styres via ressource- og projektstyringsværktøjet MPI.	<ul style="list-style-type: none">• Inden udgangen af 2017.
<ul style="list-style-type: none">• Ressourcestyling via MPI bruges som planlægningsværktøj.	<ul style="list-style-type: none">• Medio 2019.
<ul style="list-style-type: none">• Der skal foreligge en skabelon til en standard-evalueringsrapport for projekter samt driftsrutiner.	<ul style="list-style-type: none">• Medio 2018.

4.4 MÅL Samarbejdet med vandværker øges

HANDLINGER	MILEPÆLE
<ul style="list-style-type: none">• Vandværker tilbydes at deltage i vores forbrugsafregning.	<ul style="list-style-type: none">• 10 vandværker er med inden udgangen af 2019.
<ul style="list-style-type: none">• Det afklares, om der kan etableres en fælles IT-plattform mellem Vejle Spildevand, vandværker og kommunen.	<ul style="list-style-type: none">• Alle indberetter på platformen inden udgangen af 2019.



4.5 MÅL Indkøbsplatform revurderes, og der skal udføres flere opgaver in-house

HANDLINGER	MILEPÆLE
<ul style="list-style-type: none">• Afdækning af om vi skal deltage i SamAqua eller andre indkøbssamarbejder.	<ul style="list-style-type: none">• Afklaret inden udgangen af 2017.
<ul style="list-style-type: none">• Kortlægning af indkøb af eksterne rådgivningsydelser fordelt på typer af anlægsopgaver (sanering, byggemodning, nyanlæg osv.) for 2015 og 2016.	<ul style="list-style-type: none">• Niveau af fastlagt medio 2017.
<ul style="list-style-type: none">• Afdækning af om der skal ske ændring af ressourcefordeling og –behov for at kunne udføre flere opgaver in-house.	<ul style="list-style-type: none">• Afklaret inden udgangen af 2017.
<ul style="list-style-type: none">• Afdækning af om selskabet med fordel kan ansætte en medarbejder til at forebygge og opspore uvedkommende vand.	<ul style="list-style-type: none">• Afklaret inden udgangen af 2017.
<ul style="list-style-type: none">• Undersøgelse af om der kan ansættes en medarbejder til håndtering af PLC/SRO og evt. i samarbejde med anden forsyning	<ul style="list-style-type: none">• Afklaret inden udgangen af 2017.

4.6 MÅL Vi skal have en IT-strategi, der understøtter vores arbejde i retningen af at blive mere effektive

HANDLINGER	MILEPÆLE
<ul style="list-style-type: none">• Kortlægning af vores nuværende brug af systemer og struktur af data på afdelingsniveau<ul style="list-style-type: none">– Det skal afklares, om vi fortsat skal bruge Citrix.– Dokumenthåndteringssystem skal anvendes af alle afdelinger.– Definition af struktur på filhåndtering samt døbnings af filer beskrives.	<ul style="list-style-type: none">• Inden udgangen af 2017.
<ul style="list-style-type: none">• Definition af fremtidig IT-strategi og ønsket struktur.	<ul style="list-style-type: none">• Inden udgangen af 2018.
<ul style="list-style-type: none">• Påbegynde opbygning og implementering.	<ul style="list-style-type: none">• 2019

4.7 MÅL Fortsat effektiv debitorstyring

HANDLINGER	MILEPÆLE
<ul style="list-style-type: none">• Tilgodehavende, der er mere end 3 år, skal være styret via afdragsordning eller dom.	<ul style="list-style-type: none">• Medio 2018.
<ul style="list-style-type: none">• Tilbud om flere betalingsmuligheder skal afdækkes.	<ul style="list-style-type: none">• Inden udgangen af 2017.

4.8 MÅL Fremtidsscenarier Vejle Renseanlæg udvikles

HANDLINGER	MILEPÆLE
<ul style="list-style-type: none">• Der skal opstilles en businesscase på alternativ placering og opbygning af nyt centralrenseanlæg i Vejle:<ul style="list-style-type: none">– Ny placering evt. på havnen.– Nyt anlæg på anden placering end i Vejle by.– Fornyelse af nuværende anlæg med samme placering.– Nuværende placering men pumpe til naboforsyning.	<ul style="list-style-type: none">• 2019

4.9 MÅL Centralisering af IT-infrastruktur på renseanlæg

HANDLINGER	MILEPÆLE
<ul style="list-style-type: none">• Flytning af server fra Brejning Renseanlæg til Vejle Renseanlæg.	<ul style="list-style-type: none">• Medio 2017
<ul style="list-style-type: none">• Undersøge om det er fordelagtigt at flytte server fra Haraldskær til Vejle Renseanlæg.	<ul style="list-style-type: none">• Inden udgangen af 2017.

4.10 MÅL Optimering af tele- og datakommunikation samt elforsyning på pumpestationer

HANDLINGER	MILEPÆLE
<ul style="list-style-type: none">• Gennemgå mobilabonnementer.	<ul style="list-style-type: none">• 2017
<ul style="list-style-type: none">• Gennemgå eltilslutninger for korrekt afregnet afgifter.	<ul style="list-style-type: none">• 2018

” Vi vil være et forbillede for andre selskaber

5/ Vi vil være en attraktiv arbejdsplads

Politik

Vi vil:

- Udvikle medarbejder- og lederkompetencer og understøtte personlig udvikling
- Skabe en positiv og anerkendende dialog, hvor ledelsen er synlig og skaber rammerne
- Have sikkerhed og arbejdsmiljø i højsædet

5.1 MÅL Kulturmåling/trivselsmåling gennemføres

HANDLINGER	MILEPÆLE
<ul style="list-style-type: none">• Gennemførelse af ny kulturmåling/trivselsmåling<ul style="list-style-type: none">- Ved udarbejdelse af spørgeramme deltager medarbejderrepræsentanter.- Mere fokus på de "bløde" værdier.	<ul style="list-style-type: none">• september 2017 + 2019.
<ul style="list-style-type: none">• Opfølgning på kulturmåling/trivselsmåling udført i september 2017.	<ul style="list-style-type: none">• Ultimo 2017.

5.2 MÅL Forbedring af den interne information og kommunikation

HANDLINGER	MILEPÆLE
<ul style="list-style-type: none">• Videreudvikling og aktiv brug af Intranettet, herunder retningslinjer for nyhedsformidling. Det skal sikres, at produktionen også inddrages.	<ul style="list-style-type: none">• 2017
<ul style="list-style-type: none">• Der etableres en "forslagskasse", hvor alle kan komme med idéer til forbedringer eller nye tiltag.	<ul style="list-style-type: none">• Efteråret 2017.

5.3 MÅL Sundhed og livsstil forbedres

HANDLINGER	MILEPÆLE
<ul style="list-style-type: none">• Ét årligt sundhedstjek (bodyage) tilbydes alle ansatte	<ul style="list-style-type: none">• Oktober/november 2017 + 2018 + 2019.
<ul style="list-style-type: none">• Nedsættelse af arbejdsgruppe, der udarbejder forslag til nye mulige tiltag, fx:<ul style="list-style-type: none">- 1 times motion om ugen evt. hvor pauserne forkortes- Massør der kommer, men hvor tiden betales ved flex- Pausegymnastik 2-3 gange om ugen	<ul style="list-style-type: none">• Medio 2017.
<ul style="list-style-type: none">• Der etableres en arbejdsgruppe, der kommer med forslag til hvorledes aktivitetsrummet skal indrettes, så der er flere, der bruger det.	<ul style="list-style-type: none">• Medio 2017.

5.4 MÅL Gennemførelse af APV

HANDLINGER

- Gennemførelse af APV for produktionen og administrationen.
- Ergoterapeut vurderer arbejdspladsen og indretningen.

MILEPÆLE

- 2017 + 2019.
- Ultimo 2017.

5.5 MÅL Afholdelse af virksomhedsdag

HANDLINGER

- Der skal afholdes et "ryste-sammen" arrangement

MILEPÆLE

- Sommer 2017.

5.6 MÅL Kursus og træning

HANDLINGER

- Der skal afholdes et Hjerter-starter genopfriskningskursus.

MILEPÆLE

- Medio 2017.



Slusen,
Omløbsåen, Vejle

6/ Vi vil skabe æstetiske løsninger og være en god "nabo"

Politik

Vi vil:

- Tilpasse løsninger til omgivelserne
- Prioritere det kunstneriske element i vores anlæg og bygninger
- Være en synlig del af bybilledet

6.1 MÅL Nyanlæg skal tilpasses områdets karakter, og udvalgte anlæg skal gerne tilføres et kunstnerisk element

HANDLINGER	MILEPÆLE
• Pumpestation ved Spinderihallerne (regnvand) skal have et kunstnerisk design, hvor dæksler og skab skal udformes i samarbejde med arkitekt, kunstner eller lign.	• 2017
• Pumpestation ved Bølgen (regnvand) skal have et kunstnerisk design, hvor dæksler og skab skal udformes i samarbejde med arkitekt, kunstner eller lign.	• 2017
• Grønt område til klimasikring ved Østbyparken skal være et aktiv for området. Udformning skal ske i tæt samarbejde med Østerbo og områdets beboere.	• 2017
• Nyt bassin ved Gl. Jellingvej skal være et aktiv for området. Området føres tilbage til oprindelig tilstand uden erosioner og via overbygningen af betonbassinet laves forbindelse mellem stierne i kløften.	• 2017

6.2 MÅL Selskabets arealer fremstår naturlige og pæne

HANDLINGER	MILEPÆLE
• Skibet gl. renselanlæg (PS 374) – Den gamle gulstensbygning med fladt tag nedrives og området indrettes som cykelrasteplads. Naturfolkene fra Vejle Kommune inviteres med til evt. finansiering af inventar	• 2017
• Området ved dammen ved Østerbrogade (PS326) opryddes (der er fyldt med væltede træer) – der er et projekt på vej, men en del kan gøres nu. Hegn genoprettes, og der beplantes med lavtvoksende buske.	• 2017
• Gl. renselanlæg i Grejsdalen (PS 360) – bygningerne er OK, men området opryddes og grafitti fjernes fra bygning. Rundkørsel gøres større, da den er for lille til slamsugerbilerne. Der er et opfyldt bassin på 600 – 800 m ³ , der måske kan inddrages som regnvandsbassin i forbindelse med separering.	• 2018
• Området ved Gl. Lindhøj renselanlæg forskønnes i forbindelse med skybrudsprojektet i området.	• 2018
• Pumpestation ved Diagonalvejen (PS 702) doseringsanlæg indpakkes i pæn bygning.	• 2019 (i forbindelse med ny trykledning).
• I forbindelse med renovering af bassinet ved Storegårdsvej i Uhrhøj (PS 327) beplantes langs det kommende hegn.	• 2017
• Nyerhvervet grund ved Vestbanevej udformes som et bassin og bliver et aktiv for området i forbindelse med det kommende klimaprojekt.	• 2018

6.3 MÅL Hegn og porte ved anlæg skal fremtræde pænt

HANDLINGER	MILEPÆLE
<ul style="list-style-type: none">• Der skal laves en plan for fornyelse og forskønnelse af hegn og porte – herunder eventuelt fjernelse – ved renseanlæg, bassiner og pumpestationer. Døre i servicebygninger udskiftes, hvis tilstanden er dårlig. <p>Konkrete projekter:</p>	<ul style="list-style-type: none">• 2017
<ul style="list-style-type: none">• Sofienlund ved Uhrhøj (OF 637)	<ul style="list-style-type: none">• 2017
<ul style="list-style-type: none">• Jelling gl. renseanlæg (PS 637). Der er overvejelser om frasalg af et stort delareal til kommunen, og hegn/port skal tilpasses dette.	<ul style="list-style-type: none">• 2017
<ul style="list-style-type: none">• Vejle Renseanlæg. Oprydning efter fraflytning af NKIs lejemål.	<ul style="list-style-type: none">• 2017
<ul style="list-style-type: none">• Gl. Lindhøj Renseanlæg. Hegn og port renoveres – evt. i grøn tråd.	<ul style="list-style-type: none">• 2018

6.4 MÅL Visuel oplevelse på Vejle Renseanlæg

HANDLINGER	MILEPÆLE
<ul style="list-style-type: none">• Der placeres et juletræ på fx rådnetanken på Vejle Renseanlæg	<ul style="list-style-type: none">• Hvert år

6.5 MÅL Forskønnelse af Vejle Renseanlæg

HANDLINGER	MILEPÆLE
<ul style="list-style-type: none">• Undersøgelse af muligheder for forskønnelse omkring sandafvanderpladsen på Vejle Renseanlæg.	<ul style="list-style-type: none">• 2019



Bassin,
Viborgvej

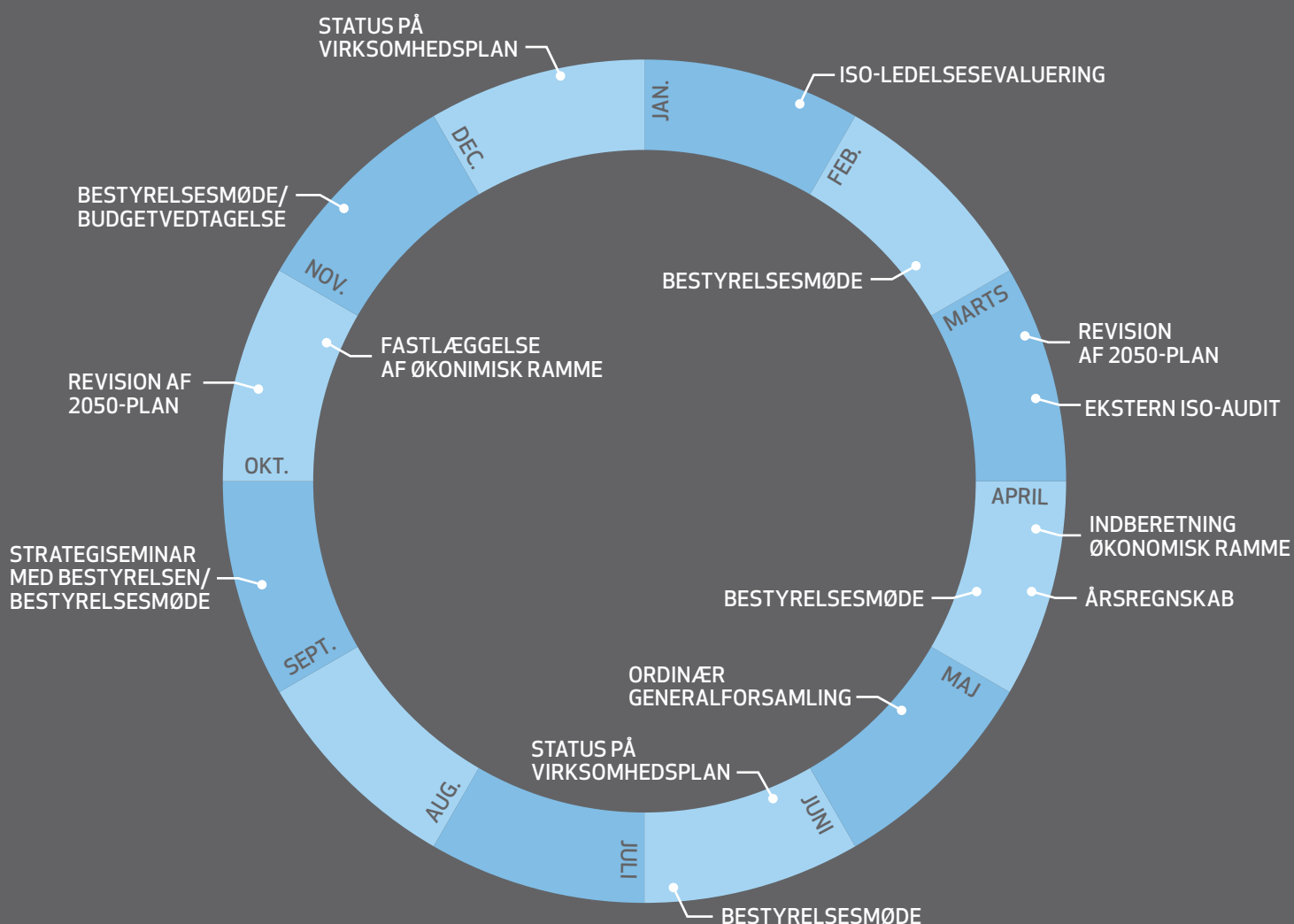


Bredsten

Årshjul

Vejle Spildevands overordnede planlægning, gennemførelse og opfølgning på det strategiske, økonomiske og ledelses-mæssige arbejde koordineres efter årshjulet, der fastlægger kadence og rækkefølge for hovedaktiviteterne i samspillet mellem bestyrelse og selskabet.

Der investeres ca. 115 mill. kr. om året. For at opnå en optimal værdi for denne investering, er der lavet en langsigtet plan for investeringerne: 2050-planen. I denne plan er de forskellige projekter prioriteret og koordineret, så den bedste rækkefølge opnås. De kendte og ønskede projekter har så stort et omfang, at der skal prioriteres 30 år frem.



Årshjulet suppleres hvert 4. år med valg til bestyrelsen og efterfølgende fastlæggelse af ejerstrategi for den kommende 4-årige periode.

Sådan organiserer vi Vejle Spildevand

KUNDESERVICE OG ØKONOMI

Kundeservice og Økonomi har ansvaret for:

- Administration
- HR
- IT
- Sekretariatsfunktioner

PLAN OG PROJEKT

Plan og Projekt har ansvaret for:

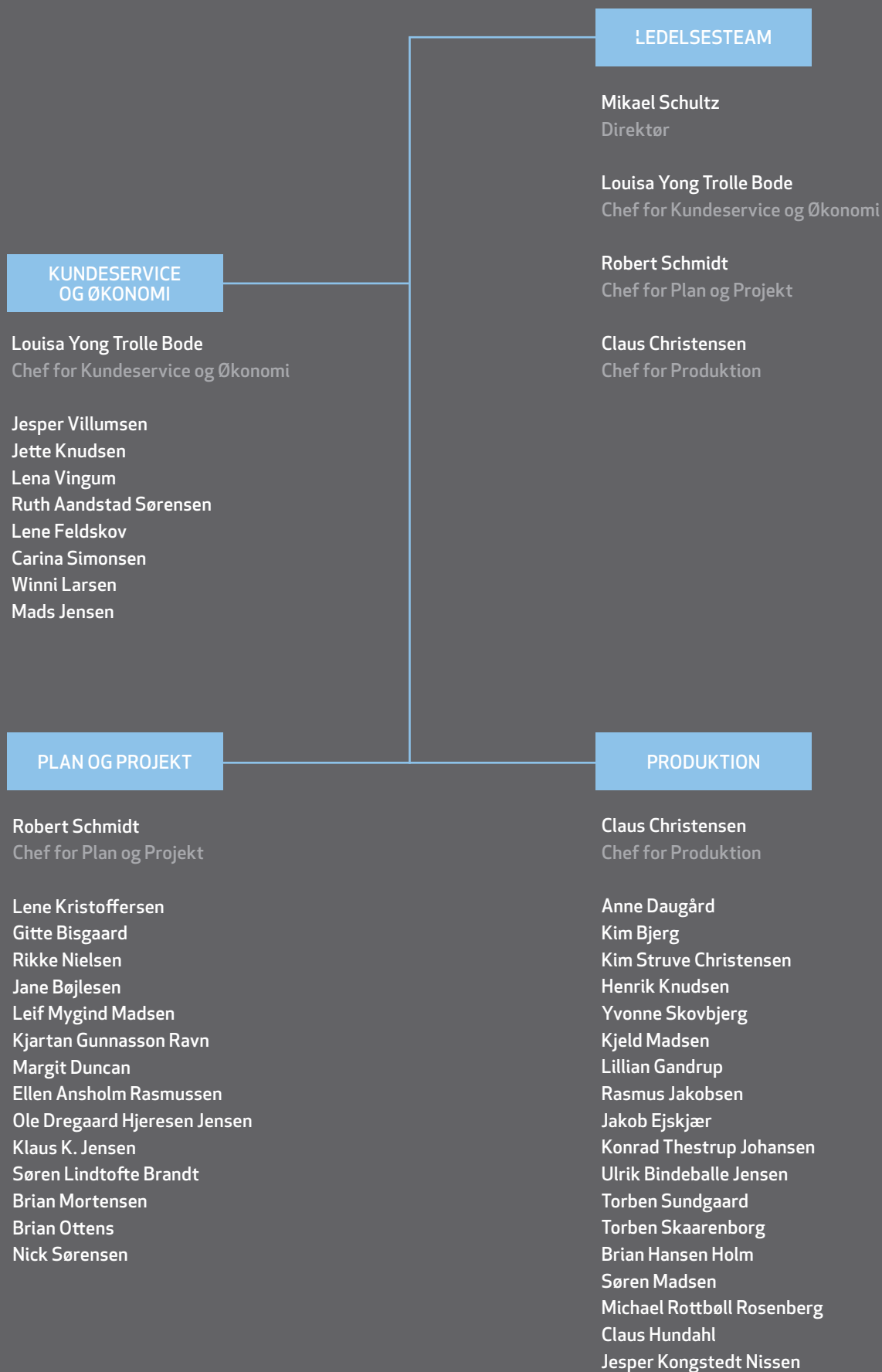
- Renovering af transportsystemet
- Projektering og udbygning af anlæg
- Udmøntning af spildevandsplan i samarbejde med Vejle Kommune
- Udmøntning af vandplan i samarbejde med Vejle Kommune
- Udmøntning af klima- og oversvømmelsesplaner i samarbejde med Vejle Kommune

PRODUKTION

Produktion har ansvaret for:

- Drift og vedligeholdelse af 9 renselanlæg
- Styring, regulering og overvågning (SRO)
- Drift og vedligeholdelse af 391 pumpestationer og 270 bassiner
- Drift af transportsystemet
- Overfaldsbygværker





Bestyrelsen

Vejle Spildevand A/S ledes overordnet af en bestyrelse, der vælges for 4 år ad gangen.

I perioden frem til 31. december 2017 udgøres bestyrelsen af 7 medlemmer:

Formand: Per Olesen fra Venstre, næstformand Søren

Perschardt fra Socialdemokratiet, Birgitte Vind fra Socialdemokratiet, Gerda Haastrup Jørgensen fra Venstre, Reimer Mikeli Olesen, der er forbrugerrepræsentant samt Jane Mørk Bøjlesen og Henrik Schou Knudsen, der begge er medarbejderrepræsentanter.



På billedet af bestyrelsen ses fra venstre Reimer Mikeli Olesen (forbrugerrepræsentant), næstformand Søren Perschardt (A), formand Per Olesen (V), Henrik Schou Knudsen (medarbejderrepræsentant), Birgitte Vind (S), Gerda Haastrup Jørgensen (V), Jane Mørk Bøjlesen (medarbejderrepræsentant).

Besøg hos Vejle Spildevand

Besøg på byggeplads af vores adoptivklasse
fra Hældagerskolen i Vejle i sommeren 2016.



Royalt besøg hos Vejle Spildevand i sommeren 2016.



Både den nuværende miljø- og fødevareminister Esben Lunde Larsen og hans forgænger Eva Kjer Hansen har besøgt Vejle Spildevand for at høre om projektet vedr. filtrering af mikroplast.

VEJLE SPILDEVAND A/S
TOLDBODVEJ 20
7100 VEJLE
TLF. 7641 3700
VEJLESPILDEVAND.DK

